

# Le commerce et la culture d'un point de vue autochtone

## S'autonomiser par l'entrepreneuriat équitable

*Femmes et personnes Deux-Esprits et de diverses identités de genre autochtones*

**P** Programme de  
**préparation à  
l'investissement**



Native Women's  
Association of Canada

L'Association des  
femmes autochtones  
du Canada

Canada



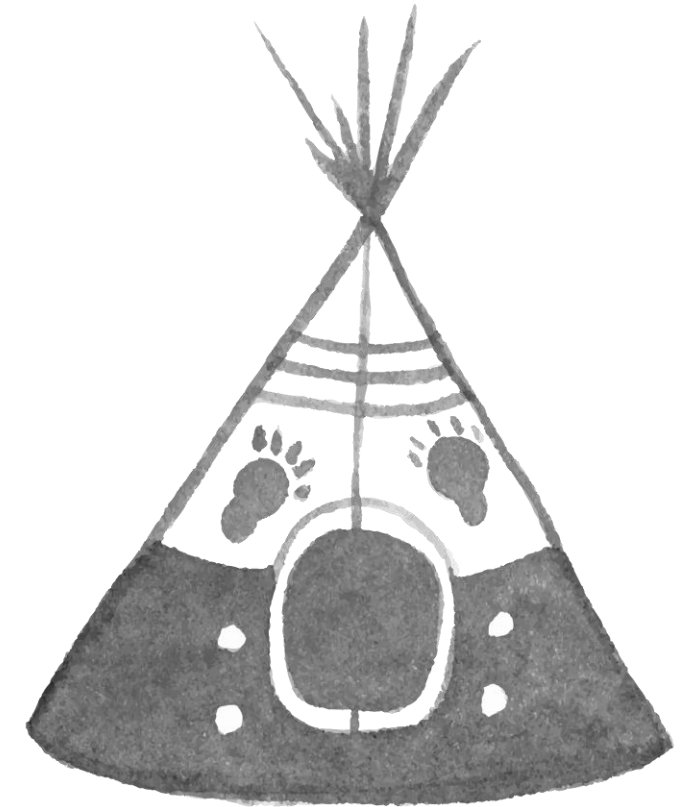
# Association des femmes autochtones du Canada (AFAC)

- Organisation autochtone nationale représentant la voix politique des femmes, des filles et des personnes de différentes identités de sexe autochtones au Canada.
- L'AFAC travaille avec les femmes autochtones de la base pour développer des ressources, des programmes et des politiques qui répondent à leurs besoins et priorités particulières.

**HOLISTIQUE**

**PARTICIPATOIRE**

**APPROCHE  
ASCEN-  
DANTE**



L'approche de l'AFAC parmi les communautés autochtones canadiennes



# Le Programme de développement durable à l'horizon 2030 et le Programme de préparation à l'investissement (PPI)

- En septembre 2015, le **Canada a adopté le Programme 2030** pour le développement durable.
- Le Canada s'est engagé à « **ne laisser personne de côté** » (peuples autochtones, femmes et filles, immigrants et réfugiés, personnes handicapées et communauté LGBTQ2)
- **Programme de préparation à l'investissement (PPI)**  
Financé par le gouvernement du Canada pour soutenir les organismes à vocation sociale (pour aider à faire progresser l'innovation sociale et la finance sociale)





# Le Programme de développement durable à l'horizon 2030 et le Programme de préparation à l'investissement (PPI)





# préparation à l'investissement (PPI)

*Innovation sociale (IS), finance sociale (FS) et principes du PPI*

- Innovation sociale (IS) : pour améliorer le bien-être d'une communauté.
- Finance sociale (FS) : pour créer un impact positif social ou environnemental en plus des rendements financiers.



# Le Programme de préparation à l'investissement (PRI) Phase 1 (2019-2021)

## AFAC : sessions d'engagement, entretiens et enquêtes (58 participants)

- **Femmes autochtones et personnes diverses identités de sexe entrepreneur.e.s/petites entreprises**

« Innovation sociale – Séance de mobilisation sur la finance sociale pour les femmes autochtones. »

« Séances individuelles de mobilisation des connaissances »

- **Représentants des partenaires du PPI**

“Culturally-Relevant, Gender Based Analysis (CRGBA) capacity building for investment readiness partners.”



Association nationale  
des centres d'amitié



FONDACTIONS  
COMMUNAUTAIRES  
DU CANADA



**CHANTIER**  
DE L'ÉCONOMIE SOCIALE



FONDATION  
CANADIENNE  
DES FEMMES

**FONDATION  
POUR LES  
COMMUNAUTÉS  
NOIRES**



## Femmes et personnes de diverses identités de genre autochtones entrepreneur.e.s/petites entreprises au Canada

*On estime que l'économie autochtone contribue à hauteur de 32 milliards de dollars à l'économie canadienne*



# Femmes autochtones entrepreneur.e.s (FAE)

- Les femmes autochtones sont deux fois plus souvent engagées dans les affaires que les femmes non autochtones.
- Deux travailleurs indépendants autochtones sur cinq (40 %) sont des femmes.
- Les entreprises sont passées de 17% à 21% (2010-2019).
- 73% utilisent soit des connaissances traditionnelles, soit des expressions culturelles traditionnelles dans leurs entreprises.
- Elles classent leurs relations avec la communauté comme étant les plus importantes pour la réussite de leur entreprise.

Women make up **51%** of the Aboriginal population<sup>5</sup>

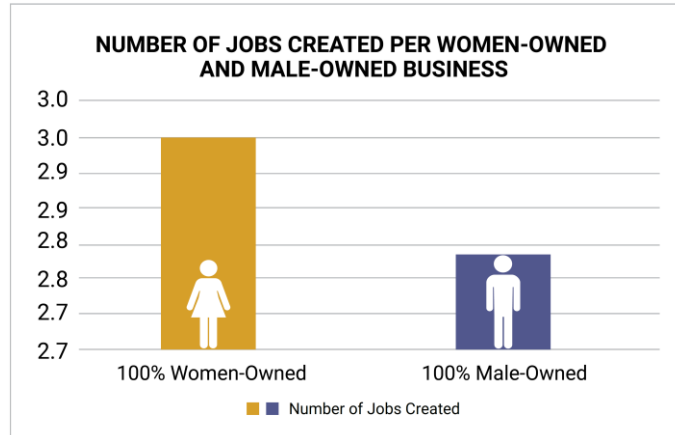
	Indigenous women-owned		
	2010	2015	2019
<b>Indigenous identity</b>			
Métis	46%	49%	<b>46%</b>
First Nations	52%	50%	<b>55%</b>
Inuk	3%	2%	<b>3%</b>
<b>Location</b> (among First Nations and Métis businesses only)			
Located on-reserve	n/a	29%	<b>31%</b>

Entreprises appartenant à des Autochtones selon l'identité autochtone et l'emplacement à travers le Canada.





# Femmes autochtones entrepreneur.e.s (FAE)



- Elles sont un élément compétitif de l'économie autochtone et un atout pour leurs communautés.
  - 32 % des FAE exportent aux États-Unis
  - 22% des FAE exportent à l'étranger
- 9 % des femmes autochtones entrepreneurs déclarent des revenus annuels d'un million de dollars ou plus (2019).
- Illustration d'une culture prévalente de l'innovation et de la créativité.
- Les femmes autochtones créent plus d'emplois que les hommes autochtones entrepreneurs.

	Indigenous women-owned		
	2010	2015	2019
<b>Location of clients</b>			
Local community	87%	86%	<b>89%</b>
Other parts of province/territory	76%	74%	<b>75%</b>
Other provinces/territories	52%	51%	<b>51%</b>
United States	31%	28%	<b>32%</b>
Countries outside Canada/U.S.	22%	21%	<b>22%</b>
<b>Innovations</b>			
Introduced new products/services	42%	55%	<b>47%</b>
Introduced new processes	31%	44%	<b>34%</b>
Spent on R&D	n/a	n/a	<b>24%</b>
Introduced new technologies	n/a	n/a	<b>36%</b>

*Entreprises appartenant à des Autochtones par clientèle et utilisation de l'innovation à l'échelle du Canada*



# Le programme de préparation à l'investissement (PPI) Phase 2 (2021-2023)

## AFAC : Séance de mobilisation 2

- Petites entreprises/entrepreneur.e.s femmes et personnes Deux-Esprits et de diverses identités de genre autochtones.

*Commerce et culture d'un point de vue autochtone :  
l'autonomisation par l'entrepreneuriat équitable.*

- Une compréhension approfondie de leurs besoins de financement et des obstacles connexes pour démarrer et/ou développer leur entreprise. Et, comment ces besoins peuvent être satisfaits d'une manière adaptée à la culture.



National Association  
of Friendship Centres  
Association nationale  
des centres d'amitié



Congress of Aboriginal Peoples  
Congrès des peuples autochtones

IMAGINE  
CANADA

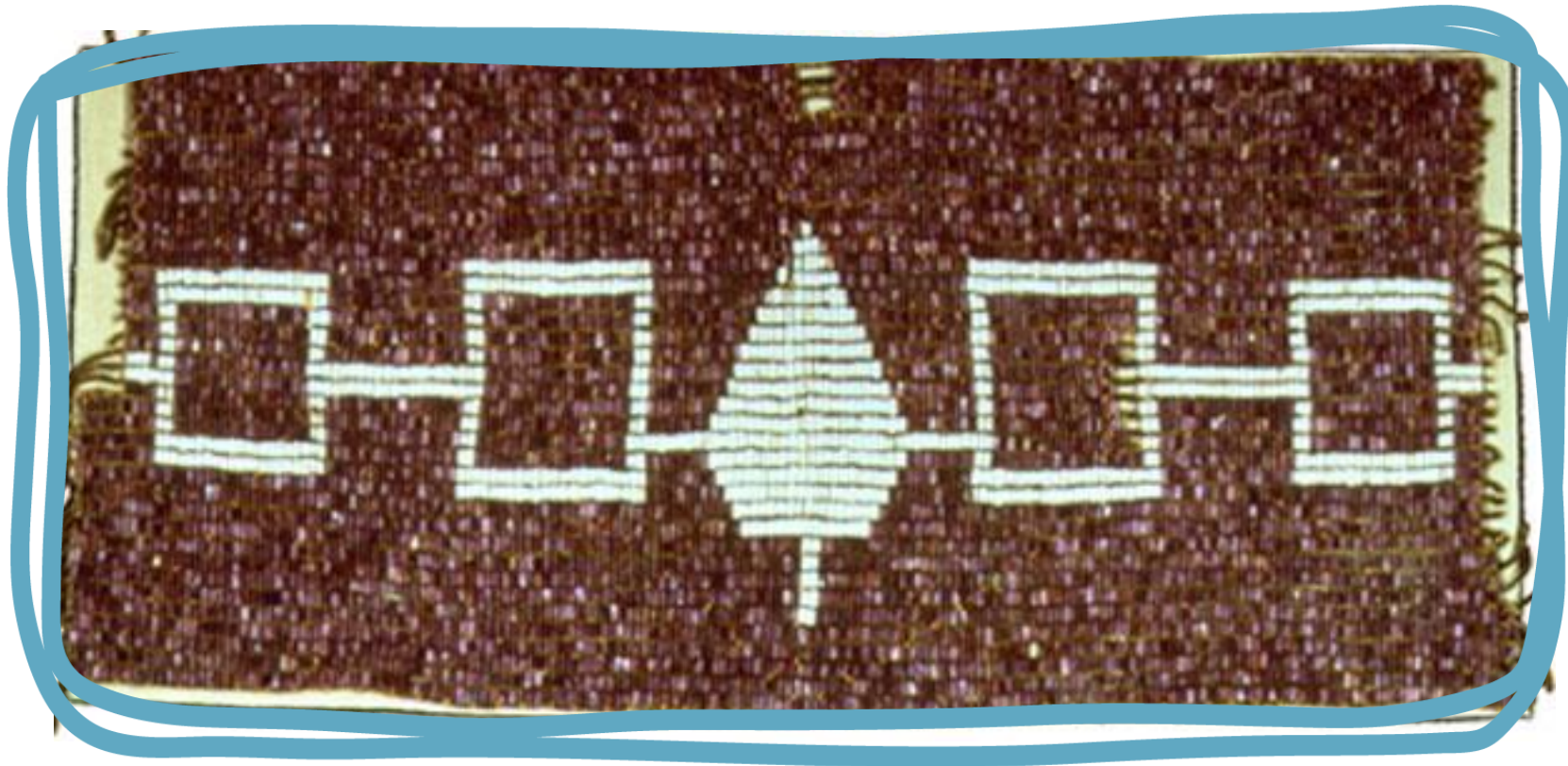


RAVEN INDIGENOUS  
CAPITAL PARTNERS

Partenaires PPI (Phase 2)

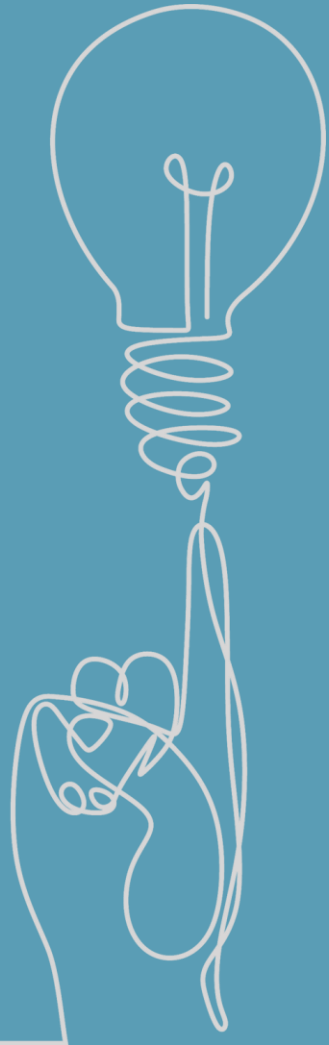


**Passons à autre chose et apprenons-en davantage sur vos propres entreprises et initiatives entrepreneuriales!**





# QUESTIONS

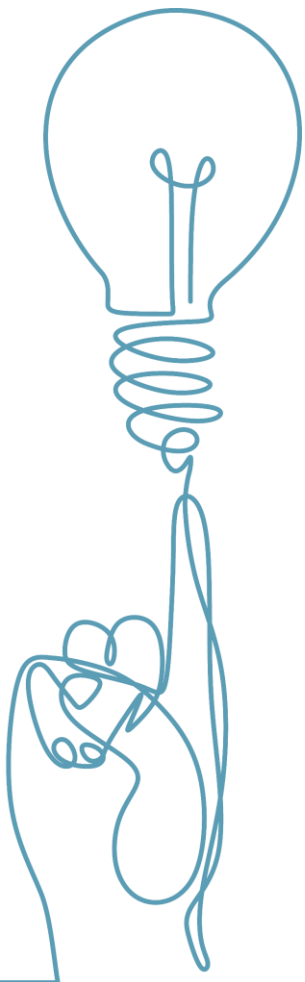


## Question 1:

Votre (vos) entreprise(s) est-elle(sont-elles) située(s) sur ou hors réserve?

Votre clientèle se compose-t-elle principalement de clients locaux, nationaux et/ou internationaux?

# QUESTIONS

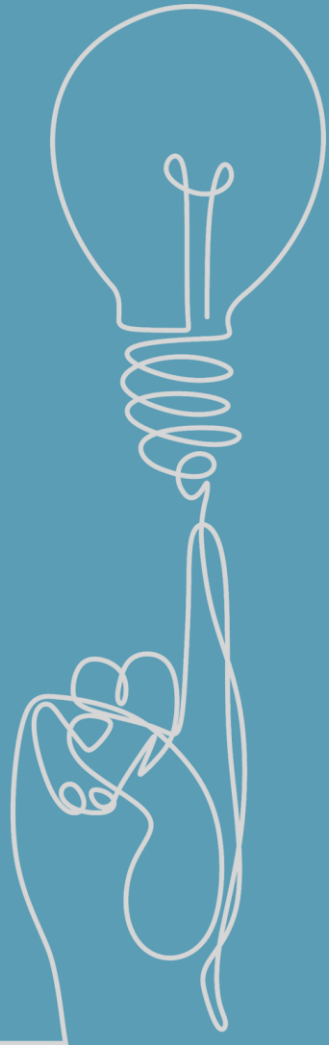


## Question 2:

Le(s) produit(s) ou service(s) que vous fournissez est-il (sont-ils) inspiré(s) ou enraciné(s) dans les valeurs autochtones et les connaissances traditionnelles ?



# QUESTIONS

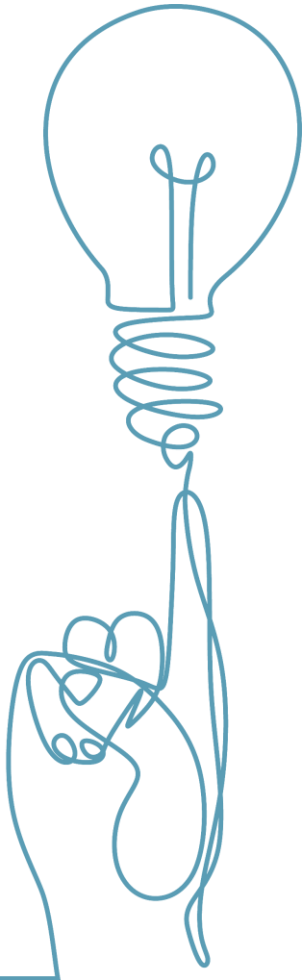


## Question 3:

Qu'est-ce que vous essayez d'accomplir avec votre/vos entreprise(s) -

Est-ce l'indépendance financière, redonner à la communauté, soutenir vos amis et votre famille, partager la culture autochtone avec le monde (ou autre chose)?

# QUESTIONS



## Question 4:

Si vous avez besoin d'un prêt, d'une subvention ou d'une ligne de crédit, quel est le niveau de votre besoin financier pour votre ou vos entreprises ?

0 - 5 000 \$

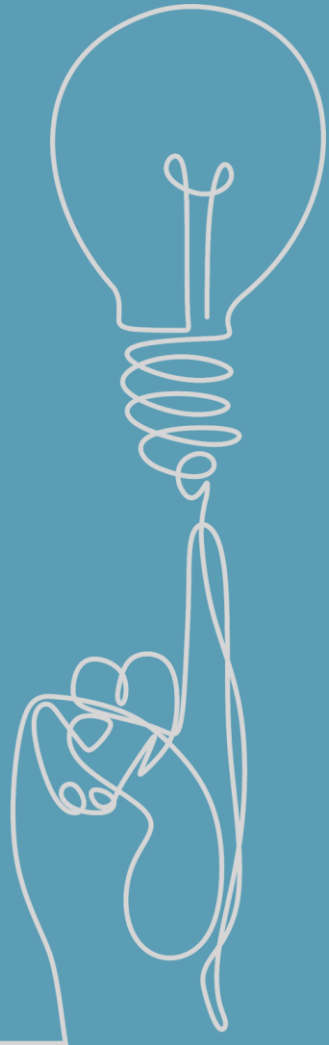
5 000 \$ - 25 000 \$

25 000 \$ - 50 000 \$

50 000 \$ - +



# QUESTIONS



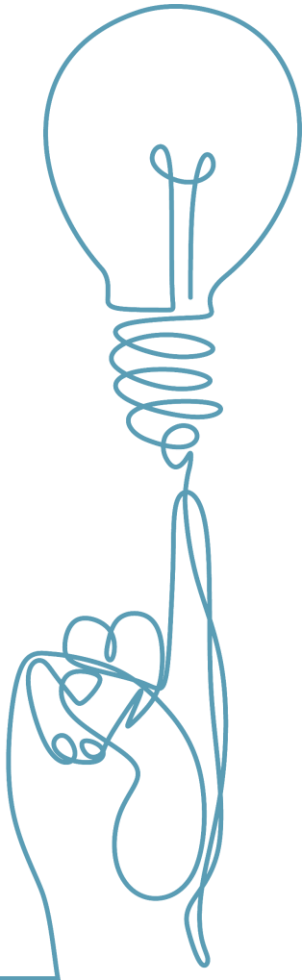
## Question 5:

Avez-vous demandé ou essayé de faire une demande de financement, de prêt, de subvention ou tenté d'obtenir une ligne de crédit pour votre entreprise auprès d'une institution financière (sur ou hors réserve)?

Quels ont été les principaux obstacles que vous avez rencontrés dans le processus de demande d'un tel soutien financier pour votre entreprise?



# QUESTIONS

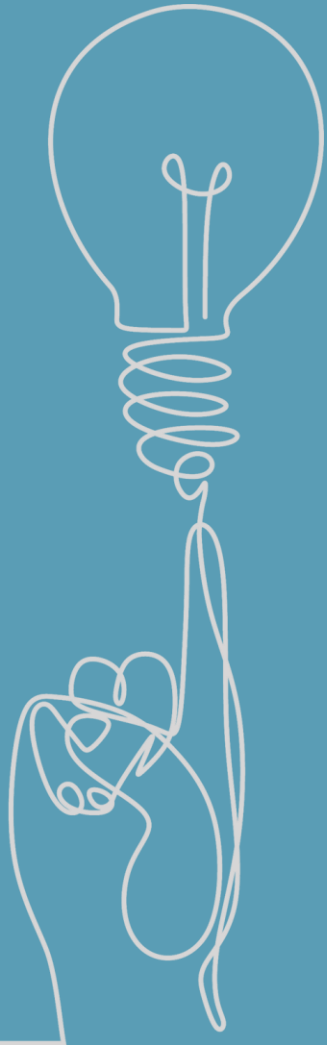


## Question 6:

Pour celles qui ont reçu un financement, un prêt ou un crédit d'une institution financière, avez-vous trouvé qu'elle était consciente de votre culture autochtone et du caractère unique de votre ou vos entreprises?



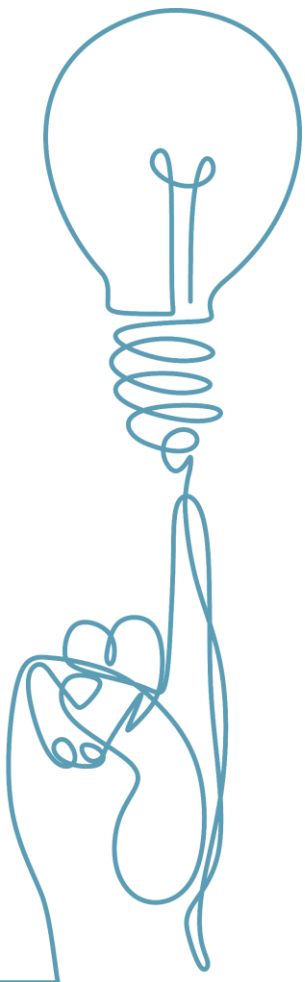
# QUESTIONS



## Question 7:

Quels sont les principaux défis que vous avez rencontrés pour gérer votre entreprise : sources de financement, temps disponible et médias sociaux, ou tout autre problème pour lequel vous souhaiteriez obtenir un soutien ?

# QUESTIONS

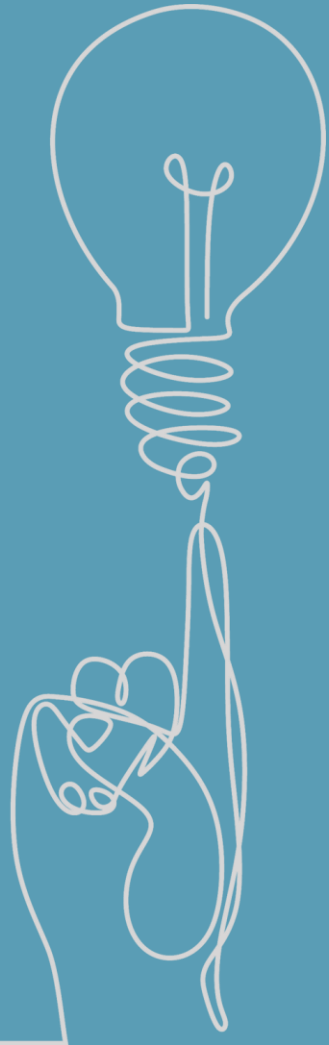


## Question 8:

Quelles sont les 2 principales priorités pour assurer le succès et la continuité de votre/vos entreprise(s)?  
Pourquoi?



# QUESTIONS



## Question 9:

- a) What are your two top priorities for ensuring success and continuity of your business(es)?
- b) Why?

# Merci! Thank you! *Miigwetch!*

